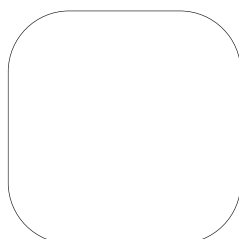
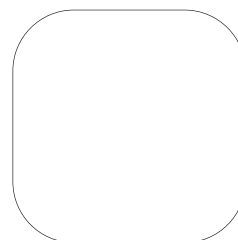
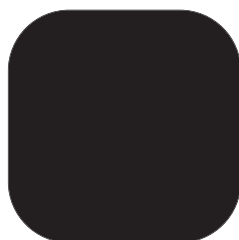
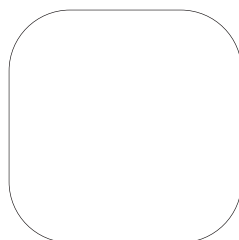
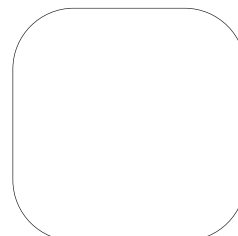


Événement national en faveur de la jeune création, *Imaginez maintenant* invite des jeunes créateurs de moins de trente ans (toutes disciplines et métiers d'art confondus : arts plastiques, arts de la scène, musique, cirque, design culinaire, danse, mode, poésie, architecture, etc.) à investir et détourner des lieux de patrimoine.

Conçue pour toucher un large public, cette manifestation se déroulera du 1^{er} au 4 juillet 2010 dans neuf villes de France métropolitaine et d'outre-mer. Ce projet est une commande de Martin Hirsch, Haut commissaire à la jeunesse, au Conseil de la création artistique dans le cadre du fonds d'expérimentation pour la jeunesse. Il bénéficie du soutien de nombreuses institutions partenaires et des collectivités locales et régionales dans les neuf villes.

Les institutions pilotes sont :

- La Maison de la Culture d'Amiens
- L'Artchipel - Scène Nationale de la Guadeloupe
- Le CAPC musée d'art contemporain de Bordeaux
- La MC2: Grenoble
- Les Subsistances (Lyon)
- Marseille-Provence 2013
- Le Centre Pompidou-Metz
- Le Théâtre National de Chaillot (Paris)
- Le Centre de développement chorégraphique Toulouse Midi-Pyrénées



1

FORCES VIVES

La création est partout dans la société. Elle œuvre dans tous les domaines et irrigue notre quotidien. Les jeunes sont porteurs d'une créativité nouvelle qu'il convient de faire connaître et reconnaître. *Imaginez maintenant* rassemble et invite cette jeunesse à manifester ses talents et son savoir-faire. Au-delà de la seule création artistique, ce sont tous les domaines où la créativité s'exerce qui sont mis en avant. Pendant quatre jours, les « clés » de notre société sont symboliquement remises à ces jeunes talents qui ont déjà fait leurs preuves et qui en sont pourtant à leurs débuts. *Imaginez maintenant* fait le pari de cette jeunesse et ouvre la création à un large public. Il s'agit de sensibiliser chaque spectateur aux potentiels exceptionnels qui sont en train de se constituer en France et de permettre à tous de prendre la pleine mesure des enjeux de la créativité aujourd'hui.

LES ENJEUX

2

UN PATRIMOINE EN DEVENIR

Neuf villes accueillent *Imaginez maintenant* : Amiens, Basse-Terre, Bordeaux, Grenoble, Lyon, Marseille, Metz, Paris, Toulouse. Relayée par une institution culturelle locale, chacune de ces villes voit un ou plusieurs lieux de patrimoine réinvestis et détournés par de jeunes créateurs. Lieux historiques, patrimoine industriel ou naturel, patrimoine immatériel, voire virtuel : à chaque fois ce sont des espaces et des temporalités spécifiques qui deviennent le terrain d'occupation d'œuvres inattendues et déroutantes. La matière mémorielle est au cœur de ces réappropriations tournées vers le futur : elle devient une matière prospective pour permettre à ces jeunes créateurs de rendre manifeste leur talent et leur vision de l'art de demain. Grâce à *Imaginez maintenant*, le patrimoine bascule du passé à l'avenir et se trouve engagé dans une dynamique de mise en perspectives. Chaque ville propose ainsi une programmation singulière dans des sites marquants et chargés d'affects.

3

LE DIALOGUE DES DISCIPLINES



Imaginez maintenant se construit par-delà les frontières artistiques et envisage la création sous toutes ses formes. Par où passe la création aujourd'hui ? Quels sont les nouveaux visages de l'inventivité, du savoir-faire, de l'originalité ? Il ne s'agit pas de travaux d'écoles, mais bien de jeunes créateurs invités qui ont déjà réalisé un premier projet professionnel et qui sont en recherche de décloisonnements et d'horizons nouveaux. Sélectionnés par appel à projets, par un comité artistique ou par parrainage, ces créateurs sont là pour surprendre et dérouter. Cuisine, paysagisme, scénographie, stylisme, recherche scientifique, communication, mais aussi l'ensemble des domaines artistiques, arts plastiques, arts de la scène, danse, musique, littérature, etc. qui sont eux-mêmes en mutation : voilà les acteurs de cette agora moderne qui se déroule durant quatre jours et qui crée du dialogue entre les genres, les gens et les cultures. D'un lieu à l'autre, c'est une façon de voir et de montrer la jeunesse créative, en acte, dans toute sa diversité.

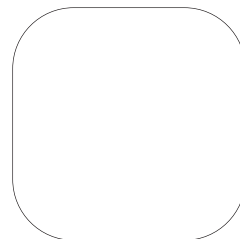


UNE FORTE PARTICIPATION ÉTUDIANTE

Plusieurs centaines d'étudiants (art, communication, journalisme, design, paysagisme, cirque, mode, musique, théâtre, etc.) participent à *Imaginez maintenant*. Intégrée dans leur cursus, leur participation à la manifestation se fait sous une forme adaptée à leurs études : ils sont force de proposition et aident à la réalisation de la conduite de l'événement pour soutenir leurs jeunes aînés, des centaines de jeunes créateurs au cœur du projet et déjà en voie de professionnalisation. *Imaginez maintenant* est un projet fédérateur qui met l'accent sur l'autonomie donnée aux jeunes. La manifestation est largement ouverte à tous les publics.

UN TREMPLIN PROFESSIONNEL

Destiné aux jeunes et au grand public, *Imaginez maintenant* a pour vocation de créer des passerelles entre les jeunes créateurs et le monde professionnel. Temps de rencontres, de découvertes et d'échanges, *Imaginez maintenant* est une occasion unique de créer du lien : elle permet de nouer des relations utiles et de consolider l'insertion professionnelle de ces jeunes talents. C'est aussi l'occasion pour les jeunes visiteurs de s'informer sur les métiers de la création et de se découvrir une vocation.



UN SITE INTERNET DÉDIÉ

Participatif, évolutif, le site Internet d'*Imaginez maintenant* est la plateforme de l'événement. Il permet d'accéder au détail de toutes les programmations locales, de découvrir des contenus multimédias sur les projets en cours, des pages perso animées par les jeunes créateurs eux-mêmes et plusieurs espaces contributifs d'expression. De nombreux articles éclairent les démarches des créateurs et les enjeux du projet.

www.imaginezmaintenant.com



Certaines propositions artistiques seront rendues pérennes ou prolongées au-delà du 4 juillet 2010.

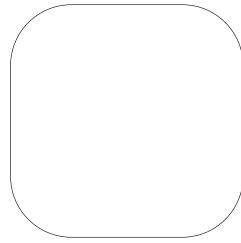
LA JEUNESSE AUTREMENT

L'action que nous menons aujourd'hui en faveur de la jeunesse repose sur une ambition : mobiliser tout le potentiel des jeunes et les accompagner pour leur permettre de devenir des citoyens tout à la fois autonomes, solidaires, responsables et engagés. Cette reconnaissance de la valeur de la jeunesse passe par des actions concrètes et fortes. Un grand événement culturel est le moyen idéal pour la faire vivre et la rendre visible.

Nous avons fait part de cette ambition au Conseil de la création artistique au printemps dernier. Celui-ci a imaginé une manifestation publique consistant à confier pendant quelques jours à de jeunes artistes et créatifs les « clés » de lieux appartenant à la mémoire collective (monuments, lieux publics, friches...). L'idée est de proposer aux jeunes de se les réapproprier voire de les détourner, d'en écrire à leur façon l'histoire et le devenir, de les faire revivre à travers le regard qu'ils portent sur le monde qui les entoure. En s'appuyant sur les forces d'imagination et d'organisation de neuf structures culturelles, cet événement très décentralisé est une occasion formidable de donner aux jeunes une image d'eux-mêmes résolument positive et valorisante et de leur témoigner la confiance que la société place en eux pour écrire l'avenir.

MARTIN HIRSCH,
HAUT COMMISSAIRE
À LA JEUNESSE

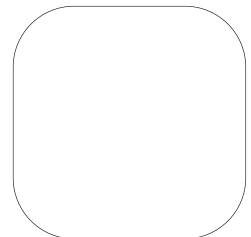




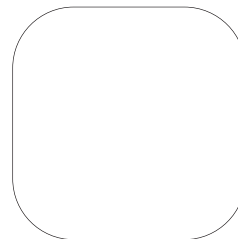
DES TRÉSORS D'IMAGINATION

Le Conseil de la création artistique, créé le 30 janvier 2009 est présidé par le Chef de l'État, composé du Premier ministre et du ministre de la Culture et de la Communication qui en sont membres de droit, d'un délégué général et de personnalités qualifiées. Il s'entend comme une entité de « recherche et développement » au service de la création artistique. Afin de mener à bien ses missions, le Conseil prête son concours au pilotage d'expérimentations locales ou nationales.

La commande passée par Martin Hirsch, le Haut commissaire à la jeunesse, consistant à créer un grand événement culturel autour de la jeunesse, a été l'occasion pour le Conseil de développer le projet *Imaginez maintenant*. Cette première édition particulièrement enthousiasmante et déclinée sur une grande partie du territoire national a les immenses mérites de fédérer localement les forces vives – que ce soit les jeunes artistes, les collectivités, les écoles ou le monde associatif – de valoriser les territoires dans ce qu'ils ont de plus singulier, de permettre une réappropriation du patrimoine grâce à la créativité de jeunes artistes, de rendre visible le potentiel de la jeunesse, son dynamisme et ses trésors d'imagination, et de promouvoir un réel dialogue entre les artistes issus de disciplines apparemment éloignées, faisant ainsi de la culture l'affaire de tous, capable de créer de nouveaux territoires et d'irriguer tous les aspects du champ social.



MARIN KARMITZ,
DÉLÉGUÉ GÉNÉRAL
DU CONSEIL DE LA
CRÉATION ARTISTIQUE



AMIENS

déambulations environnementales

Sur un mode paysager et déambulatoire, *Imaginez maintenant* à Amiens prend ses quartiers dans les hortillonnages, zone de maraîchage irriguée par des canaux et promenade préférée des Amiénois. Chaque proposition artistique transforme le rapport à ce territoire à mi-chemin entre terre et eau, nature et culture, tourisme et création. La circulation se fait à pied ou en barque, laissant le soin à chaque promeneur de circuler à son rythme et d'aborder la jeune création de manière inédite.



LES PAYSAGES

Dix équipes de paysagistes investiront dix parcelles en friche en collaboration avec des jeunes jardiniers. Ces œuvres pérennes pour certaines d'entre elles, seront visibles à partir du 1^{er} juillet et jusqu'à l'automne. Parmi les paysagistes présélectionnés, l'Atelier Altern développe une approche paysagère basée tant sur l'utile que l'innovation ; l'Atelier Inermis a créé une entreprise d'architecture des paysages installée dans le Sud-Ouest ; ADE (Armande, Dimitri, Emeline), fruit d'une association entre deux jeunes paysagistes et une plasticienne ; Isabel Claus mène en parallèle de son activité de paysagiste des projets artistiques questionnant le rapport entre le corps et l'espace urbain ; mais aussi Fanny Anthoine-Milhomme et Jean Philippe Teyssier, Florent Morisseau, Sylvain Delboy, Les Transformeurs (Raphaëlle Chéré, Pierre Alexandre Collin, Pauline Szwed), Bertrand Van Laere (étudiant de l'Université de Gembloux - Belgique), Le Jardin des Vertueux (association qui organise un chantier d'insertion depuis 2009 et propose au public un circuit paysager dans les hortillonnages) et une équipe d'architectes-urbanistes, Des Cliques et Des Claques (Nathalie Couineau, Camille Besuelle et Mathilde Jauvin) (*sous réserve*).

DES INSTALLATIONS PLASTIQUES IN SITU

Elles transformeront le regard du public sur ce site populaire et bucolique. Avec des propositions de jeunes plasticiens : Emma Dusong, Nicolas Bétoux, François Bellenger, Frédéric Sanchez, Elza Tomkowiak... et les étudiants de la faculté d'art d'Amiens - Université Picardie Jules-Verne : Gwendoline Jacquemin, Margot Planquelle, Flora Pillon, Lucas Simoni, Thomas Wattebled... (*liste non exhaustive et sous réserve*). D'autres propositions sont en cours d'étude. Les installations, principalement temporaires, seront visibles du 1^{er} au 4 juillet ou jusqu'à l'automne. Les œuvres seront installées dans le Parc Saint Pierre, l'Île Robinson, l'Île aux Fagots et d'autres parcelles en fonction des propositions artistiques.

DES SCENES

Trois types de scènes seront installées sur l'ensemble du site. Des petites scènes pour performances dans l'espace paysager qui accueilleront divers propositions de cirque (Boris Gibé, Netty Radvani...), de danse, de poésie, de musique (Pierre-Yves Macé...). Ces petites scènes seront accessibles à pied ou en barque. Une scène « acoustique » sur l'Île aux fagots sera réalisée en partenariat avec l'ESIEE (École Supérieure Ingénieurs Génie Électrique Amiens). Sur cette scène seront créées plusieurs œuvres dont une œuvre vocale, dédiée aux hortillonnages et composée par Benjamin Ellin (compositeur et chef d'orchestre). Parmi les musiciens sélectionnés Plamena Mangova (pianiste), Alexander Korobeinikov (pianiste), Edgar Moreau (violoncelliste), Pierre-Yves Hodiou (pianiste), Trio Chausson (trio avec piano). Une scène de nuit, dite scène « électrique », sera située à l'écart des habitations, sur le marais des bœufs (Yuval Amihai Ensemble - quintet jazz...) (*liste non exhaustive et sous réserve*).

LE PIQUE-NIQUE AU PARC SAINT-PIERRE

Un pique-nique avec dix scènes pour performeurs (circassiens, jongleurs, danseurs, musiciens, acteurs, etc.) clôturera *Imaginez maintenant* le dimanche 4 juillet à partir de 19h. Cinq jeunes chefs composeront le repas à partir des produits des hortillonnages.
En collaboration avec la section hôtelière du Lycée de La Hotoie.

ET AUSSI...

Un défilé de mode sur l'eau (la Somme) ➤ Une exposition « compte rendu » à la Maison de la Culture d'Amiens avec de nombreux témoignages et documentaires sous forme de photos, vidéos sur le montage et la réalisation du projet par le collectif de documentaristes (Aurélié Colignon, Camille Aurelle, Nicolas Giuliani, Fabien Blanchon, Masha Karanpour) et les lycéens et étudiants en BTS du lycée Robert de Luzarches.

Un patrimoine

Détruite à 70% lors de la Seconde Guerre mondiale, Amiens a conservé deux lieux emblématiques de son patrimoine : la cathédrale et les hortillonnages. Ces derniers allient histoire, économie et environnement, constituant un site populaire où se croisent aujourd'hui maraîchers et promeneurs. Il ne reste que sept maraîchers (ils ont été jusqu'à un millier), cultivant 25 des 300 hectares que représentent les hortillonnages. Il y a deux mille ans, ce sont 10 000 hectares de marais qui s'étendaient aux portes de Samarobriva, la cité des Ambianis. Un espace fait de jardins flottants, d'îlots de culture, dans lesquels s'entrelacent des canaux appelés rieux, aux noms évocateurs : rieu de l'Abreuvoir, d'Orange, du Montplaisir, de la Terre d'Aguère, du Bras Braban, etc. Véritable écrin au cœur de l'agglomération amiénoise, site protégé, les hortillonnages sont un lieu vivant de l'histoire des Amiénois, deuxième pôle touristique de la ville et écosystème foisonnant.

Les partenaires

Ville et Métropole d'Amiens ✦ Mairies de Camon et de Rivery ✦ Crédit Agricole ✦ Caisse des dépôts et consignations ✦ Orange ✦ EDF ✦ Association de sauvegarde des hortillonnages ✦ Syndicat des hortillons ✦ Le Jardin des Vertueux ✦ Cultures aux jardins ✦ France 3 ✦ France Bleue Picardie.

Les partenaires écoles

Faculté d'Art, Université Picardie Jules Verne ✦ ESAD, École Supérieure d'Art et Design d'Amiens ✦ École Supérieure de commerce d'Amiens ✦ ESIEE, École Supérieure Ingénieur Génie Électrique d'Amiens ✦ École Nationale Supérieure de la Nature et du Paysage de Blois ✦ Lycée Robert de Luzarches - L3 cinéma et BTS audiovisuel ✦ Lycée de la Hotoie, section hôtellerie ✦ Lycée professionnel agricole du Paraclay ✦ Lycée horticole de Ribécourt...

L'ESIEE, École Supérieure Ingénieur Génie Électrique d'Amiens, est fortement impliquée dans la conception et la réalisation d'éléments scéniques qui permettront au public d'apprécier dans des conditions optimales les différentes propositions artistiques.

Les conseillers artistiques

Coordination : Maison de la Culture d'Amiens, Gilbert Fillinger, directeur ✦ Aude Clément, directrice de production ✦ Benoît Delaquaize, assistant du directeur ✦ Françoise Roux, secrétaire générale ✦ Brigitte Périn, administratrice ✦ Philippe Béra, responsable de l'enseignement artistique, DRAC Picardie ✦ Hubert Besacier, professeur à l'école des beaux-arts de Dijon ✦ Marcel Bozonnet, metteur en scène, comédien ✦ Sabine Cazenave, conservatrice du musée de Picardie ✦ Alain David, vice-président en charge la culture d'Amiens Métropole ✦ Barbara Dennys, directrice de l'ESAD ✦ Jean-François de Boiscuillé, directeur de l'École de paysage de Blois ✦ Antoine Quenardel, paysagiste ✦ Daniel Jeanneteau, metteur en scène, scénographe ✦ Jean-Pierre Marcos, directeur du Pôle International Cirque d'Amiens ✦ Marie-Christine Soma, scénographe, éclairagiste ✦ Françoise Parfait, Daniel Lê, Éric Valette et Caroline Zéau, professeurs à la Faculté des Arts d'Amiens.



MAISON DE LA CULTURE D'AMIENS

Centre de création et de production, la Maison de la Culture d'Amiens est à la fois un lieu de résidence d'artistes, de création et de diffusion dans les domaines du spectacle vivant (théâtre, danse, cirque, musique), des arts plastiques et du cinéma. Ce lieu à la programmation riche et dense a placé la création au centre de son projet avec les productions et résidences de ses artistes associés : Marcel Bozonnet, Daniel Jeanneteau et Marie-Christine Soma, Lukas Hemleb, Denis Podalydès, Emio Gréco et Pieter C. Scholten, Nabih Amaraoui et Matthieu Burner.

AMIENS

Maison de la Culture d'Amiens
2, place Léon-Gontier - 80000 Amiens
www.maisondelaculture-amiens.com

BASSE-TERRE

L'Artchipel - Scène Nationale de la Guadeloupe
Boulevard du Gouverneur général Félix-Éboué
BP 280 - Basse-Terre cedex 280
Guadeloupe
www.lartchipel.com

BORDEAUX

CAPC musée d'art contemporain de Bordeaux
7, rue Ferrère - 33000 Bordeaux
www.bordeaux.fr/ville/capc

GRENOBLE

MC2: Grenoble
4, rue Paul-Claudé - BP 2448
38034 Grenoble Cedex 2
www.mc2grenoble.fr

LYON

Les Substances
8 bis, quai Saint-Vincent - 69001 Lyon
www.les-subs.com

MARSEILLE

Marseille-Provence 2013
Friche la Belle de Mai
10-12, rue François-Simon
13331 Marseille Cedex 3
www.marseille-provence2013.fr

METZ

Centre Pompidou-Metz
Association de préfiguration
du Centre Pompidou-Metz
4, rue du Chanoine Collin - 57000 Metz
www.centrepompidou-metz.fr

PARIS

Théâtre National de Chaillot
1, place du Trocadéro - 75116 Paris
www.theatre-chaillot.fr

TOULOUSE

Centre de développement chorégraphique
Toulouse Midi-Pyrénées
5, avenue Étienne-Billières - 31300 Toulouse
www.cdctoulouse.com

PRESSE

Heymann, Renault Associées
Sarah Heymann, Marie Bauer et Emma Lingwood
01 44 61 76 76
s.heyman@heyman-renoult.com
m.bauer@heyman-renoult.com
e.lingwood@heyman-renoult.com
www.heyman-renoult.com

